



CENTRAL 2 ZONAS INALÁMBRICAS V1.0

(versión del Manual : DF- 1 - A)

-INDICE-

1. INTRODUCCIÓN	1
1.1. Funciones	2
1.2. Características Generales	2
2. INSTALACIÓN.....	3
2.1. Precauciones	3
2.2. Montaje	3
3. CONDICIONES TECNICAS DEL FUNCIONAMIENTO	3
3.1. Alimentación de la central.....	3
3.2 Tipos de zonas	4
3.3. Tiempo de sonorización.....	4
4. PROGRAMACIÓN DEL SISTEMA	4
4.1. Inalámbrica	4
4.2. Cableada	5
4.3. Dipswitchs	6
4.4. Modos de anulación.....	6
4.5. Memoria de alarma	8
4.5.1 Anulación de sonorización.....	8
4.6. Modos de pánico	9
5. INDICACION SONORA	10
6. RESPUESTAS A PREGUNTAS FRECUENTES	11
7. DIAGRAMA DE CONEXIONADO.....	11

1 Introducción

Gracias por confiar en la central **ZZI** para la protección de sus bienes. Ha elegido una Central fácil de usar y diseñada para cumplir con los requerimientos básicos de una central inalámbrica. La misma está compuesta de 2 zonas inalámbricas y 2 zonas cableadas y un receptor inalámbrico (No incluye los transmisores)

1.1 Las funciones principales de la central son:

- ▶ Anulación de zonas por autoexclusión o control remoto
- ▶ Indicación sonora de activación, desactivación, autoexclusión, memoria de disparo y desactivación por bornera.
- ▶ Indicación de zonas anuladas
- ▶ Pánico instantáneo por canal auxiliar
- ▶ Pánico instantáneo por bornera
- ▶ Memoria de disparo en indicadores de zona
- ▶ Corte automático 4 minutos.
- ▶ Sistema Autocódigo
- ▶ Avisos de beeps de activación /desactivación por salida de sonorización externa.

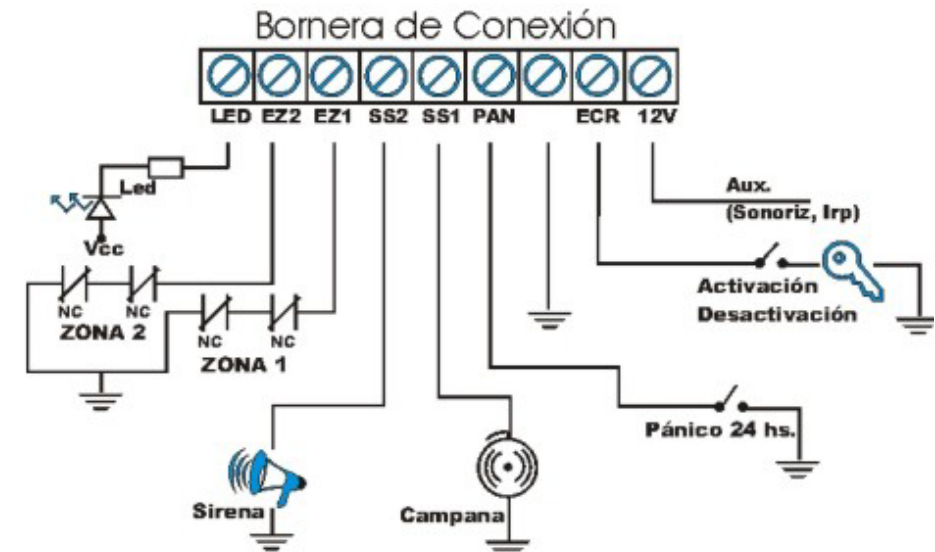
1.2 Características Generales:

- ▶ Sistema microcontrolado
- ▶ Dos zonas inalámbricas
- ▶ Dos zonas cableadas
- ▶ Control remoto con dos pulsadores
- ▶ Funciones seleccionables desde dipswitchs en placa
- ▶ Indicadores lumínicos de estados y funciones
- ▶ Salida independiente de indicación sonora
- ▶ Cargador de batería incorporado
- ▶ Fusibles de protección para salidas de sonorización
- ▶ Fusibles de protección para salida de batería.
- ▶ Alimentación de red 220v. C.A
- ▶ Alimentación de batería 12v. C.C.

6. Respuestas a preguntas frecuentes

Pregunta	Respuesta
¿Es necesario codificar los transmisores?	Es conveniente asignarle un código distinto a cada central que se instale. De esta manera se asegurará de no generar códigos duplicados y un sistema más eficaz
¿Cuántos sensores puedo conectar a la central?	La cantidad de sensores dependerá de la instalación. La central posee 2 zonas cableadas y 2 inalámbricas, entonces se podría organizar la instalación en una zona perimetral y una zona interior en la cual podrán cablearse varios sensores que pueden ser IRP, o magnéticos.
¿Se puede conectar cualquier sirena?	Las salidas de sonorización pueden entregar un máx. de 2A por salida. Esta está protegida por un fusible de 3A. Se pueden conectar hasta 2 sirenas de 30W y una campana. En las salidas de sonorización los beep de activación sólo serán para la sonorización exterior SS1.SS2 sólo actuará cuando se dispare la central.

7. Diagrama de conexiónado



posible.

2. Pánico instantáneo por bornera:

Este es un pánico directo o 24 horas, el cual se puede disparar poniendo la entrada del mismo a masa sin importar el estado de la central.

Corte automático:

Si después de un disparo la central tiene todas las zonas habilitadas cerradas, a los 4 minutos de sonorización se detendrá, de lo contrario permanecerá disparada hasta tanto no se desactive

Desactivación por bornera:

Cuando la central sea desactivada a través de la bornera de control remoto, no se podrá activar con el control inalámbrico y cada vez que se intente se confirmará con 2 o 3 beeps, la vuelta de desactivación, o bien con 5 beeps la central se encuentra con alguna zona autoexcluida y la indicación sonora habilitada.

5. Indicación Sonora

Indicación sonora de activación / desactivación, autoexclusión, memoria de disparo y desactivación por bornera.

1. ACTIVACIÓN:

1 beep	Central activada (zonas cableadas habilitadas).
3 beeps	Central activada (una zona cableada autoexcluida).
Beeps Consecutivos	Dos zonas cableadas anuladas.

2. DESACTIVACIÓN:

2 beeps	Central desactivada (todo normal)
3 beeps	Central desactivada (hubo un disparo en la central)

2 Instalación

2.1 Precauciones

- No conecte el transformador o la batería hasta que no haya terminado todo el cableado
- No doble la antena
- Deje al menos 5 cm. libres alrededor de la central para permitir una ventilación y disipación de calor adecuada.
- El lugar de instalación deberá estar seco y cerca de una de conexión a red eléctrica
- Al instalar transmisores inalámbricos, alejarlos de estructuras metálicas, puertas metálicas, etc., en el caso de los magnéticos, separarlo del marco metálico con plástico o cinta adhesiva de doble faz.
- No pasar los cables de sensores o sonorización, junto con los de la red eléctrica por razones de seguridad

2.2 Montaje

Previamente a instalar la central procure elegir un lugar de fácil acceso visual y que permita una correcta recepción.

Colocarla a una altura mayor a 1,50 mts. y alejada de estructuras metálicas, puertas metálicas, etc., de manera de lograr un óptimo alcance del transmisor

3 Condiciones técnicas del funcionamiento

3.1 Alimentación de la central

Las condiciones de inicio de la central alimentada por primera vez con 12v CC o 220v CA son las siguientes:

- 1 Central activada
- 2 Programación según posición en que se encuentran los dipswitchs en la

placa

A. Batería: Conectar la batería por medio de los dos terminales de la central, conectar el cable ROJO en el borne Positivo (+) de la batería, y el cable NEGRO en el borne Negativo (-) de la misma. La batería alimentará al sistema en ausencia de tensión de 220 Vca, y las sirenas durante el disparo de la alarma.

B. Tensión de 220 Vca: Conectar los cables del primario del transformador, utilizando un cable bipolar de 1 mm de sección, a un tomacorriente próximo. El suministro de alimentación debe ser constante, ya que es lo que permite la carga de la batería.

3.2 Tipos de zonas

Las 2 zonas son instantáneas, esto quiere decir que las mismas disparan inmediatamente ante cualquier apertura del sistema. Esta definición de zonas no se puede modificar

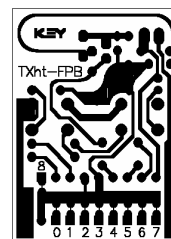
3.3 Tiempo de sonorización

El tiempo durante el cual las sirenas permanecerán sonando, una vez producido el disparo de la alarma, es de 4 minutos. Este tiempo es fijo, no puede ser modificado.

4 Programación del sistema

La central posee dos zonas inalámbricas y dos cableadas, es decir que se puede optar por la instalación cableada, inalámbrica o ambas opciones.



Transmisor KEY Fig. 1



4.1 Instalación Inalámbrica:

1. Antes de conectar la alimentación a la central codificar los transmisores cortando los pines deseados indicados con los números del 0 al 8 para formar un determinado código el cuál será reconocido por la central. Fig. 1.

bornera.



Sonorización		Dipsw 3
Habilitada		OFF
Deshabilitada		ON

4.6 Modos de pánico

1. Pánico instantáneo por canal auxiliar:

Esta función permite realizar el disparo a voluntad de la salida de sonorización que controla las indicaciones sonoras presionando el pulsador del transmisor que se haya elegido para esta función.

Es seleccionable a través del **dipswitch N° 4:**

MODO		DIPSW4
Anulado		OFF
Pánico		ON

Esto se puede utilizar también por el instalador para calibrar el alcance de los transmisores de la siguiente forma:

1. Seleccionar el modo de pánico a través del dipswitch correspondiente.
2. Presionar el pulsador correspondiente a esta función y simultáneamente mover con un calibrador el trimer del transmisor en ángulos muy pequeños hasta obtener una sonorización constante.
3. Alejarse de la central comprobando que la sonorización sigue respondiendo cuando se presiona el pulsador del transmisor.
4. Cuando no tenga respuesta intentar nuevamente paso N° 2, acercándose o alejándose según crea necesario hasta obtener la mejor recepción

1. Desactivar la central.
2. Presionar ambos pulsadores del control simultáneamente hasta que comience a titilar en forma rápida el indicador de activación.
3. Los pulsadores del transmisor corresponden a los indicadores de zona de central. Si se presiona uno de ellos se observará que el indicador correspondiente se enciende o apaga en la central indicando zona habilitada o inhabilitada respectivamente
4. Esperar 15 seg., saldrá de esta selección, y activar la central (para incluir nuevamente la zona, repetir desde el paso 1)

4.5 Memoria de Alarma

Cuando la central se encuentra activada al abrirse una zona esta queda memorizada. Esto será indicado mediante el encendido intermitente del indicador correspondiente a la zona abierta.

Cuando se anulen las zonas inalámbricas a través del transmisor, los indicadores de zona quedarán encendidos, enmascarando la memoria de disparo de la zona cableada correspondiente. Para poder verificar que la zona cableada ha sido disparada, se deberán realizar los siguientes pasos:

- Entrar en modo de programación (como indica en "**Forma de anulación con el control remoto**")
- Habilitar las zonas inalámbricas deshabilitadas.
- Dejar salir en forma automática. (Esperar 15 seg.)
- Al salir de programación comenzará a titilar el o los indicadores de las zonas cableadas que fueron abiertas.

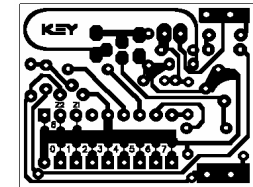
4.5.1 Anulación de sonorización

Mediante el dipswitch N°3 se puede anular la sonorización de estos eventos a excepción de dos zonas autoexcluidas, memoria de disparo y desactivación por

2. Conectar la batería según Item **A** (pág. 4)
3. La central se auto programa (no es necesario cortar pistas en la central) por lo tanto esta memorizará el primer código que reciba de un transmisor luego de colocarle por primera vez alimentación.
4. Presionar el pulsador deseado para la función de activación / desactivación. El control confirmará la toma de código mediante 2 beeps. El otro pulsador quedará automáticamente definido como comando auxiliar.
5. Si se desean 2 transmisores o más, todos deberán tener el mismo código.

Transmisor KEY para TXM

Fig. 2



6. Copiar el código de los transmisores de mano a los sensores inalámbricos (FIG. 2)
7. Elegir en la zona que trabajará cada uno (ej.: en la placa para Irp cortando Z1 trabajará en Z2, en el magnético inalámbrico, cortando Z2 trabajará en Z1)
8. Realizar un puente en las zonas cableadas no utilizadas, (se puede conectar el antidesarme de la sirena / campana en alguna de estas zonas)
9. Conectar tensión 220 Vca según Item **B** (página 4)

4.2 Instalación cableada

1. Antes de conectar la alimentación a la central, codificar los transmisores de mano
2. Conectar la batería según Item **A** (pág. 4)

3. Repetir los pasos 3, 4 y 5 de la explicación de instalación inalámbrica.
4. Sectorizar, (por ej: colocar un IRP en zona 2 y magnéticos junto al antidesarme en la zona 1)
5. Conectar tensión 220 Vca según Item **B** (página 4)

Ambas Opciones: Resulta de unir los pasos anteriormente explicados

4.3 Dipswitchs

Dipswitch	Funciones
1	Anulación de zonas por autoexclusión
2	Anulación de zonas por control remoto
3	Sonorización Activación / Desactivación
4	Pánico



4.4 Modos de anulación

Esta central permite 2 formas de anular las zonas, esto es seleccionable a través del **dipswitch N°1** de la placa

Anulación de zonas por autoexclusión	Dipsw. 1
Modo normal	OFF
Autoexclusión	ON

1. Anulación de zonas por autoexclusión:

Se anulan simultáneamente la zona cableada e inalámbrica que se encuentran bajo el mismo indicador de zona.

1. Estando la central desactivada se deberá abrir la zona que se desea anular.
2. Activar la central.

3. La autoexclusión es confirmada mediante 3 beeps de sonorización y el encendido intermitente del indicador de activación.
4. Para habilitar una zona autoexcluida se deberá cerrar la misma y activar la central.

Importante: No se podrán excluir ambas zonas cableadas. Dicha situación producirá una sucesión de beeps, los cuales se detendrán al desactivar la central. (presionando por 2 seg. El pulsador de activación / desactivación)

2. Anulación de zonas por control remoto:

La programación a través del control remoto tiene 2 modos de funcionamiento seleccionables con el **dipswitch N°2**.

Anulación de zonas	Dipsw2
Anula zonas cableadas e inalámbricas	OFF
Anula zonas inalámbricas únicamente	ON

1. Anulación de zonas inalámbricas:

Es posible anular solamente las zonas inalámbricas quedando las zonas cableadas permanentemente habilitadas. **(DPSW 2 ON)**

2. Anulación de zonas cableadas e inalámbricas:

Se anulan simultáneamente la zona cableada e inalámbrica que se encuentran bajo el mismo indicador de zonas. En este modo la central no permite que se anulen todas las zonas, ya que esto inutilizaría la central. **(DPSW 2 OFF)**

Forma de anulación con el control remoto: